

NOVEDADES EN EPIGRAFÍA DE LA ANTIGUA CIUDAD DE *TUSCULUM*: INSCRIPCIONES MONUMENTALES DEL TEATRO

XAVIER DUPRÉ, DIANA GOROSTIDI*

Objetivo de esta comunicación es dar a conocer un avance de algunos de los documentos epigráficos recuperados en el curso de las excavaciones arqueológicas que la *Escuela Española de Historia y Arqueología en Roma* (CSIC) realiza, desde 1994, en *Tusculum*¹. En esta ocasión, se presenta una selección del material aparecido durante las campañas arqueológicas realizadas, de 1994 a 2000, en el teatro romano de dicha ciudad².

EL TEATRO

Situado en el extremo oriental del foro, el teatro de *Tusculum* se ha convertido, a partir de su descubrimiento en el curso de las excavaciones realizadas a principios del siglo XIX por Luciano Bonaparte³, en el edificio símbolo de la antigua ciudad. El primer estudio del teatro se debe a Luigi Canina⁴ quien publicó los resultados de las excavaciones realizadas por Luigi Biondi y por él mismo, por encargo de los reyes de Cerdeña, ade-

más de restaurar los restos del monumento y adecuar su entorno⁵. Los trabajos de excavación inéditos, realizados por Maurizio Borda en los años cincuenta, son la única intervención digna de mención en los más de 150 años transcurridos desde la obra de Canina hasta el 1994. Las siete campañas de excavación realizadas en el periodo 1994-2000 han permitido tener un conocimiento bastante aproximado tanto de las características arquitectónicas del edificio como de las transformaciones de las que fue objeto a lo largo de casi cuatro siglos, desde su construcción en la primera mitad del s. I a.C. hasta su abandono en el s. III d.C.

La construcción del teatro se enmarca en un proceso de transformación del foro de la ciudad que, al igual que otras muchas urbes itálicas, ve renovados, a partir de Sila, sus principales edificios. Es en este momento cuando se dota al foro de *Tusculum*, urbanizado en el s. III a.C., de una verdadera unidad formal en la que el teatro, ocupando todo el frente oriental de la plaza, juega un papel no secundario⁶.

A este primer teatro (fase A), construido en la primera mitad del s. I a.C., corresponden básicamente los restos de la *cavea*, de ca. 45 m de diámetro, cuyas gradas, en la parte inferior, se apoyan directamente sobre el nivel geológico previamente

* Escuela Española de Historia y Arqueología en Roma-CSIC

1. Proyecto de investigación, financiado por el Ministerio de Ciencia y Tecnología (PB92-0776, PB95-0030-C05, PB98-1002-C02), que cuenta con la colaboración de la Soprintendenza per i Beni Archeologici del Lazio y de la XI Comunità Montana del Lazio. En el marco de dicho proyecto, Diana Gorostidi está realizando, gracias a las becas concedidas por la EEHAR-CSIC (2000-2001) y la Fundación Marcelino Botín (2002-2003), el estudio de la epigrafía de *Tusculum*, bajo la dirección de Marc Mayer y de Xavier Dupré.

2. DUPRÉ, X. (ed.), *Scavi archeologici di Tusculum. Rapporti preliminari delle campagne 1994-1999*, Roma 2000, 16-22, 26-39, 71-97, 181-203, 307-334, 420-423; DUPRÉ, X. et alii, *Excavaciones arqueológicas en Tusculum. Informe de las campañas de 2000 y 2001 (Serie Arqueológica 7)* Roma 2002, 137-145.

3. PASQUALINI, A., «Gli scavi di Luciano Bonaparte alla Rufinella e la scoperta dell'antica *Tusculum*», *Xenia Antiqua* 1, 1992, 161-186.

4. CANINA, L., *Descrizione dell'antica Tusculo*, Roma 1841.

5. CAPPELLI, G.; PASQUALI, S. (edd.), *Tusculum: Luigi Canina e la riscoperta di un'antica città*, Roma 2002. Véase, en especial, las contribuciones a dicho volumen de DUPRÉ, X., «Il foro di *Tusculum*: dagli scavi ottocenteschi allo scavo stratigrafico», 175-182, CASTILLO, E., «Luigi Canina e il foro di *Tusculum*: cenni storiografici», 183-193 y GOROSTIDI, D., «Luigi Canina e le epigrafi della *Descrizione dell'antica Tusculo*», 213-220.

6. DUPRÉ, X., «Il foro repubblicano di *Tusculum* alla luce dei recenti scavi», BRANDT, J.R.; DUPRÉ, X.; GHINI, G. (edd.), *Lazio e Sabina I*, Roma 2003, 163-168.

recortado. Elemento característico de este primer edificio es la calle que, a modo de *via tecta*, discurre bajo la mitad septentrional de la *cavea*, novedosa y original solución técnica para impedir que el nuevo edificio de espectáculos dificultara la comunicación viaria entre la plaza forense y la acrópolis de la ciudad, ubicada a Est del teatro. Otro dato significativo es la cronología de este edificio que le convierte en el más antiguo de los teatros del Lacio, aunque no debemos olvidar los hemiciclos asociados a santuarios extraurbanos, bien documentados en las vecinas ciudades de *Gabii*, *Praeneste* y *Tibur*⁷.

En la primera mitad del s. I d.C. el teatro tusculano es objeto de una importante transformación (fase B) que conlleva una ampliación de la *cavea*, que pasa a tener 51 m de diámetro⁸, y la construcción de un edificio escénico (35,5 × 12,5 m). Ambos cuerpos, siguiendo los modelos definidos a partir de finales de la República para este tipo de edificios, constituyen una unidad arquitectónica. La ampliación del teatro, la fachada de cuyo cuerpo escénico sigue definiendo el lado oriental de la plaza del foro, se enmarca en una nueva fase de transformación global del recinto forense, actuación que incluye una primera pavimentación de losas de la plaza y el darle, mediante la construcción de un porticado perimetral, una unidad arquitectónica al conjunto.

Esta reforma del teatro, si tenemos en cuenta los datos proporcionados por las excavaciones estratigráficas realizadas, la técnica edilicia utilizada, los elementos arquitectónicos y escultóricos existentes⁹ y los documentos epigráficos conocidos¹⁰ debe situarse a principios del periodo julio-claudio, probablemente en época de Tiberio.

7. COARELLI, F., *I santuari del Lazio in età repubblicana*, Roma 1987, 11-21, 35-84, 85-112. La cronología de s. II a.C. propuesta para el teatro de *Lanuvium* (BENDINELLI, G., «Il teatro romano di Lanuvium», *RendPontAcc* 34, 1961-1962, 79-92) es bastante dudosa.

8. A este momento corresponde la construcción de una *crypta* perimetral que habilita un nuevo sistema de accesos a la *cavea* y una nueva fachada, con arcos, de esta parte del edificio.

9. Una escultura loricada de Tiberio, hallada en el siglo XIX en la zona del teatro, ha sido recientemente fechada, en base a criterios estilísticos, en torno a los años 14-20 d.C. (SALCEDO, F., «Tiberio», DUPRÉ, X. (ed.), *o.c.*, 514-515).

10. En especial la serie de pedestales con los nombres de Telégono, Telemaco, Orestes, Pylades, el poeta Diphilo, M. Fulvio Nobilior y Q. Cecilio Metelo, CIL XIV2649, 2650, 2647, 2648, 2651, 2601 y 2600. Véase también GOROSTIDI, D., «Tiberio, la gens Claudia y el mito de Telégono en *Tusculum*», XELLA, P.; ZAMORA, J.A. (edd.), *Epigrafia e Storia delle religioni: dal documento epigrafico al problema storico-religioso (Roma, 28 maggio 2002)*, Verona 2003, 51-65.

Una nueva fase de transformación del monumento (fase C), de principios del s. II d.C., ha podido ser documentada en el curso de las excavaciones. No se trata, en este caso, de una intervención importante sino, más bien, de una reddecoración y renovación del teatro. A este momento corresponde el uso masivo —por primera vez— de aplacados de mármol, cambios en los sistemas de drenaje de las aguas pluviales, la solución de una serie de problemas de estática que obligaron a tapiar parcialmente los arcos de la *crypta*, construida en la fase anterior, y la modificación del sistema de funcionamiento del *aulaeum*.

Las excavaciones realizadas, especialmente en el *proscenium*, han permitido determinar como a mediados del s. III d.C. el teatro de *Tusculum* estaba ya en desuso. Posteriormente, a partir del siglo X y hasta el año 1191 —cuando la ciudad es violentamente destruida—, a los restos del teatro se superponen, al igual que en el foro, estructuras de un hábitat medieval¹¹. Por encima de los restos del extremo norte de la *cavea*, una serie de inhumaciones atestiguan la existencia de un cementerio, probablemente asociado a un edificio de culto.

A este edificio, cuyas características formales y evolución hemos descrito someramente, debían corresponder una serie de epígrafes hallados en el curso de las excavaciones y que a continuación se describen.

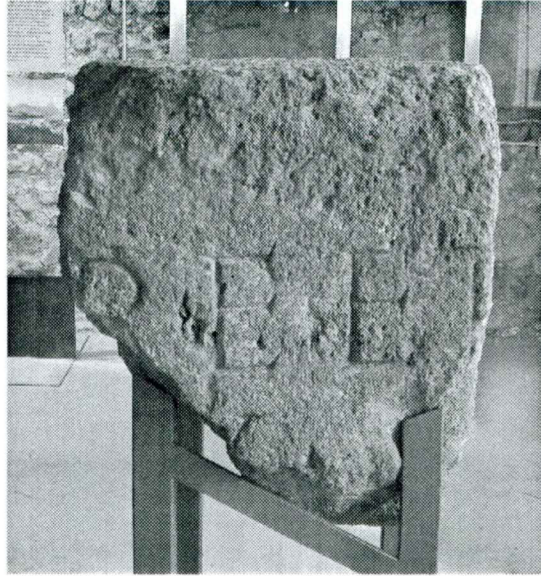
INSCRIPCIONES EN TOBA (Fig. I, 1-4)

Durante los trabajos previos de limpieza de los sectores circunstantes al teatro aparecieron dos grandes bloques en tufo con restos de inscripción monumental, cuyas características formales nos permiten relacionarlos con el aparato decorativo del teatro:

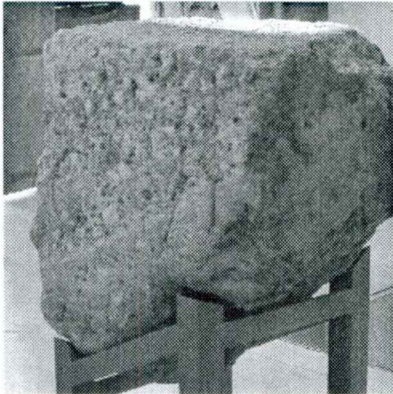
1. Sillar de toba opistógrafa¹² procedente del sector norte del teatro (Tus-98-T8001-51). Se trata de un gran bloque de toba local, conocida como *pietra sperone*, caracterizada por su color amarillento. Sus medidas son 0,45 m × 0,49 m × 0,43

11. BEOLCHINI, V., «Prime note sulle strutture abitative medievali a Tuscolo», BRANDI; DUPRÉ; GHINI, *o.c.* (edd.), *Lazio e Sabina*, *o.c.*, 175-180.

12. GOROSTIDI, D., «Blocco in tufo monumentale», CAPPELLI, G.; PASQUALI, S. (edd.), *Tusculum: Luigi Canina e la riscoperta di un'antica città*, Roma 2002, 244. En esta primera edición no aparece recogida la cara B ya que el carácter opistógrafa de la pieza no pudo ser reconocido hasta su traslado al Museo de Frascati.



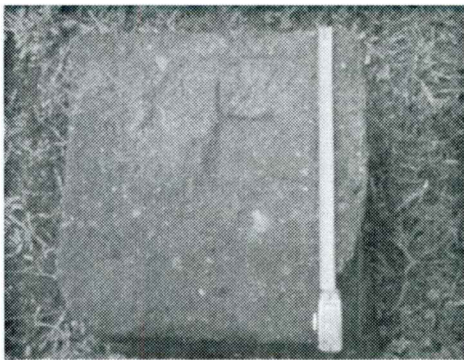
1



2



3



4



5

Fig I: Inscripciones en toba. 1. Inscripción opistógrafa (Tus-98-T8001-51). Cara A (EEHAR-CSIC, Tus-Dig-1323); 2. Inscripción opistógrafa (Tus-98-T8001-51). Cara B y detalle (EEHAR-CSIC, Tus-Dig-1324); 3. Bloque inscrito (Tus-96-T8105-130) (EEHAR-CSIC, Tus-Fot-T422); 4. Bloque inscrito (Tus-96-T8129-49) (DAI-Rom, Inst. Neg. 97.48).

m. El corte derecho es original de la pieza, así como su límite superior. Presenta una inscripción en cada uno de sus lados mayores, con letras de 0,14 m. La cara A (Fig. 1. 1) presenta un primer espacio de 0,21 m y 0,05 m de interlineación. La rotura afecta a la primera letra conservada en la primera línea y a la única de la segunda, así como a la interpunción de esta misma línea. La lectura es la siguiente:

[---]RE · ET[---]
[---]X · [---]

La ejecución de la capital cuadrada es muy cuidada, con bisel triangular y apicaturas. Las interpunciones son de forma triangular, con vértice superior. La única letra de la segunda línea pueda ser tal vez integrada en V, pero la posición inmediata ante interpunción descarta esta posibilidad a favor de la propuesta. Las características paleográficas descritas sitúan el marco cronológico en época augústea o ligeramente posterior.

La cara B (Fig. 1.2) se encuentra en peor estado de conservación. Presenta una línea de texto de la que son legibles restos de tres letras. La materia calcárea del bloque se ha resentido de una larga exposición al agua, de modo que ha sido afectado considerablemente el módulo paleográfico, erosionando los biseles y alterando los bordes de la incisión:

[---]QVI[---]

La Q presenta una larga cola recta. De la última letra sólo se ha conservado la parte superior de un astil vertical correspondiente a una I (QVI[---])

Las particularidades del bloque y las dimensiones de las letras inducen a pensar que se trata de un elemento arquitectónico del teatro, por ahora indeterminado.

A pesar de los pocos datos conservados, la presencia en la segunda línea de la X en posición anterior a interpunción, resto probable de la preposición [E]X, tal vez nos induzca a reconstruir en la segunda línea la fórmula habitual de las obras públicas *ex senatus consulto* o similar, de las que en *Tusculum* tenemos varios ejemplos¹³. Siguiendo esta hipótesis, podemos suponer la presencia de los nombres de los dos magistrados bajo los cua-

13. *CIL* XIV, 2591, (Tiberio), 2627 (Tiberio?), 4278 (Augusto).

les fue realizada la fase B del monumento, hecho que podría ilustrar la inscripción¹⁴.

Los paralelos paleográficos con otros bloques monumentales opistógrafos, como los conservados de *CIL* XIV, 2623¹⁵, permiten conjeturar, para este tipo de epígrafes en *Tusculum*, la actividad de una misma oficina activa en la primera mitad del s. I d.C.

2. Bloque de toba, cortado en forma de cubo regular, de 0,40 m × 0,40 m × 0,38 m, que presenta en una de sus caras restos de dos letras monumentales (0,175 inc. la mejor conservada) (Tus-96-T8105-130) (Fig. 1. 3). Es una de las inscripciones de módulo de mayor tamaño hallada en *Tusculum* junto con otra, también en toba, recuperada en la acrópolis de la ciudad¹⁶. A pesar del mal estado de conservación, se pueden apreciar la factura de la incisión y las apicaturas:

[---] P F [---]

La lectura de la primera letra es difícil pero los restos de una panza en la parte superior hacen verosímil la reconstrucción de P, sin descartar, sin embargo, una R, en este caso, con el astil oblicuo muy erosionado. Asimismo, no es apreciable, si la hubiere, la interpunción. El tamaño de las letras hace suponer que la inscripción formara parte de un friso de grandes dimensiones.

3. Bloque de toba (Tus-96-T8129-49) (Fig. 1. 4). Este tercer fragmento apareció en niveles de relleno asociados a las excavaciones del siglo XIX¹⁷. Es un bloque de rotura irregular, de medidas 0,43 m × 0,45 m × 0,31 m, en cuya cara frontal aparecen únicamente dos letras de 0,15 m (0,05 m de interlineación), pertenecientes a una inscripción monumental. A juzgar por el espacio que precede, las letras pertenecen cada una al inicio de su correspondiente línea de texto:

14. La existencia de un elemento arquitectónico monumental (*CIL* XIV, 2622), conservado actualmente en la Villa Rufinella, que Fuchs identificó como procedente del teatro (FUCHS, M., *Untersuchungen zur Anstaltung römischer Theater in Italien und den westprovinzen des Imperium Romanum*, Mainz am Rhein 1987, 49), con los nombres de los ediles C. Caelio Rufo y C. Caninio Rebilio, ambos posteriormente documentados en Roma como cónsules en época tiberiana, hace verosímil la relación de dicha pareja de magistrados municipales con las obras de reforma del teatro. Sobre los ediles tusculanos, vid. SYME, R., *L'Aristocrazia Augustea*, Roma 1993, 142.

15. a/g en Monteporzio Catone; c/d en *Tusculum* (Casa del Custode).

16. GOROSTIDI, D.; MARCHIONI, M., «Un nuevo epígrafe monumental procedente de la acrópolis de *Tusculum*», *DUPRÉ, et alii, o.c.*, 185-193.

C[---]
A[---]

El espacio para la interlineación es el usual en otras inscripciones en toba tusculanas, mientras que el módulo de las letras es 1 cm mayor. Probablemente el elemento inscrito al que pertenecería este fragmento no presentaría más de dos líneas de texto.

Las características, al igual que en el fragmento anterior, hacen suponer su pertenencia a un friso monumental. El lugar del hallazgo permite plantear la hipótesis de que formara parte de uno de los accesos al sector septentrional del edificio.

INSCRIPCIÓN EN MÁRMOL (Fig. II, 1-2)

4. Fragmento de placa de mármol blanco roto en dos pedazos, el menor de los cuales afecta al ángulo superior derecho (Tus-98-T3230-26) (Fig. II.1). Las medidas son 0,32 m × 0,34 m × 0,056 m. Conserva tres líneas de texto, en capital cuadrada de bella factura, con bisel triangular y apicaturas. Las interpunciones son triangulares, semejantes a nuestras comas tipográficas. La altura de las letras es de 0,045-0,047 m (0,055 m *l longa*); 0,037 m; 0,05 m. Interlineación de 0,065 m (*inc*); 0,025 m; 0,025 m; 0,07 m. El módulo de la última línea de texto es ligeramente mayor. El texto conservado es el siguiente:

[---]QVI·LVSU[---]
[---]SARVM·ST[---]
[---]LVS·STATV[---]

El resto de la cola horizontal permite reconstruir una Q al inicio de la l.1. La S inicial en la l.2 viene deducida por el resto de la incisión curva perteneciente a la panza inferior, coincidente con el *ductus* de la otra S conservada en esta misma línea. En cuanto a la letra inicial de la l.3, tan sólo queda un pequeño punto de apicatura final de un astil vertical u oblicuo de una letra cuyo cuerpo pueda ser incluido en el área de la que la sigue, que es una V¹⁸, de donde se reconstruye una L.

Los dos fragmentos de la placa aparecieron entre los materiales de relleno de uno de los pozos del *aulaeum* del teatro, nivel formado en el

17. DUPRÉ, *Scavi...*, o.c., 91-92, fig. 65.

18. Según esto, se descarta la integración de una C que daría una lectura *Priscus*. Sobre este personaje, véase más adelante.

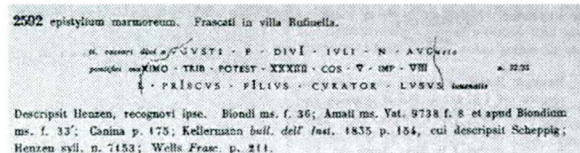


Fig. II: Inscripción en mármol. 1. Placa (Tus-98-T3230-26) (EEHAR-CSIC, Tus-Dig-1325); 2. *CIL* XIV, 2592.

momento en que éste fue abandonado a mediados del siglo III d.C., donde fueron recuperados otros muchos elementos decorativos en mármol. El hallazgo de un fragmento de escultura *thoracata*, de diversos dedos y de un pie induce a pensar que en este pozo acabaron parte de la cobertura de su cuerpo escénico, así como fragmentos de las esculturas que adornaban su *scaenae frons*¹⁹.

OTRO TESTIMONIO DEL *LUSUS IUVENUM* EN TUSCULUM

La secuencia de la l.1 hace posible una lectura de *lusus*, lo que reclama la mención del *lusus iuvenum* ya conocido en la epigrafía tusculana a través de otros testimonios de este tipo de espectáculos²⁰. De todos estos otros documentos, llama especialmente la atención un fragmento de archi-

19. DUPRÉ, *Scavi...*, o.c., 315.

20. *CIL* XIV, 2640 (= ILS 6213; FORA, M., *Epigrafía anfiteatral dell'occidente romano. IV Regio Italiae I: Latium*, Roma 1996, 79), y seis téseras: ROSTOWZEW, M., *Tesserarum urbis Romae et Suburbii plumbearum. Sylloge*, San Petersburg 1903, 106-107 (nn. 858-863).

trabe en mármol, hoy desaparecido, pero recogido en *CIL*. Se trata de *CIL* XIV, 2592, aparecido, según Biondi, también en el teatro (Fig. II.2)²¹:

[Ti(berio) Caesari divi A]ugusti f(ilio) divi Iuli n(epoti)
Aug(usto) / [Pontifici Ma]ximo Trib(unicia) Potest(ate)
XXXIII co(n)s(uli) V Imp(eratori) VIII / [---]L(ucius)
Priscus filius curator lusus [iuvenalis].

El texto recogido por Dessau, visto también por Henzen²² en la Villa Rufinella de Frascati²³, se distribuye a lo largo de tres líneas, como en el fragmento que presentamos. Según la transcripción ofrecida en el *CIL*, el texto del arquitrabe presentaría, como el nuestro, una *I longa*, además de una ligera diferencia de tamaño entre las líneas, que el tipógrafo del *Corpus* parece querer representar.

La nota de *CIL* sobre el soporte de la misma, *epistylum marmoreum*, tal vez apunte a un arquitrabe compuesto por un bloque monolítico y no a una placa destinada a ser encastrada.

En cuanto a la reconstrucción del texto, la presencia en la primera línea del relativo induce a pensar en que delante debería encontrarse el nombre en nominativo del responsable de una fórmula del tipo *qui...statuit, curavit*, etc., en este caso, el objeto serían los *lusus iuvenum*. Si en la l. 2 reconstruimos *[cae]sarum*, dejando de lado opciones también posibles como *[ip]sarum* o *[cau]sarum*, tal vez debamos pensar que el genitivo dependería de un sustantivo del tipo *imagines* o *statae*, según otros paralelos²⁴ que se encuentran en relación con los honores *post mortem* dedicados a Germánico según la *Rogatio Valeria Aurelia*, de aplicación también en las colonias y los municipios romanos²⁵.

21. BIONDI, L., *ms.* E106, f. 33 (folio actualmente perdido. Agradecemos a Anna Pasqualini la referencia); *CIL* XIV, 2592; FORA, M. *o.c.*, 75-76.

22. HENZEN, H., *Syll.*, n. 7153.

23. La residencia de Luciano Bonaparte y, más tarde, de los reyes de Cerdeña (Carlo Felice y María Cristina), en cuyos terrenos se hallaban los restos de la antigua ciudad, en la que se conservaron gran parte de los materiales recuperados durante las excavaciones realizadas en *Tusculum* durante la primera mitad del siglo XIX. Véase SALVAGNI, I., «La Villa Rufinella e il *Tusculum*: vicende proprietarie e storia degli scavi. Note per una cronologia (1564-1933)», CAPPELLI, G.; PASQUALI, S. (edd.), *Tusculum: Luigi Canina e la riscoperta di un'antica città*, Roma 2002, 31-55.

24. Suplit-04-T, 00043 = AE 1972, 00154 (*Trebula Suffrenas*); AE 1978, 286 = AE 1996, 513 (Leccesi dei Marsi).

25. LEBEK, W.D., «Intenzione e composizione della "Rogatio

La mención a los césares evoca, en un principio, las figuras de Cayo y Lucio, los hijos adoptivos de Augusto. Según sabemos por la *tabula hebana*, tras la muerte de Germánico los honores rendidos al también César, hizo necesaria la mención expresa de los nombres de los príncipes, antes sobreentendidos por ser los únicos «césares» en recibir honores públicos tras su muerte²⁶. Por tanto, si hemos de poner en relación el nuevo fragmento con *CIL* XIV, 2692, datado en el año 32/33 d.C., es razonable proponer para el fragmento tusculano los nombres de los dos hermanos adoptivos de Tiberio, los *principes iuventutis*, bajo cuyos auspicios se celebraron en Roma los *lusus Troiae*, tan relacionados con las actividades paramilitares vinculadas con la juventud de ámbito municipal, como son los *lusus iuvenum*. En *Tusculum* no sería extraño encontrar la vinculación de esta institución con la familia imperial julio-claudia, especialmente cuando fue bajo su gobierno que este antiguo municipio del Lacio vivió uno de sus momentos de mayor esplendor²⁷.

Según esto, los césares Lucio y Gayo, nietos naturales e hijos adoptivo respectivamente de Augusto, recibirían en *Tusculum* el honor de sendos monumentos, probablemente estatuas honoríficas ubicadas en el teatro en honor de la *domus Augusta*, a cargo de un notable local, probablemente el padre de L. Priscus, *curator lusus iuvenalis* que en el año 32/33 d.C. dedicaba la placa de mármol a Tiberio²⁸.

Otra opción sería ver este monumento relacionado con los honores *post mortem* dedicados a Germánico, de aplicación en las colonias y municipios romanos (*Rogatio Valeria Aurelia* del 20 d.C.). Según esto, los césares Druso y Germánico, hijo natural y adoptivo respectivamente del emperador Tiberio, recibirían en *Tusculum* el honor de sendos monumentos, probablemente estatuas honoríficas ubicadas en el teatro, a cargo de un notable local, L. Priscus, *curator lusus iuvenalis* en el año 32/33 d.C., como hijos del emperador.

Por lo que respecta al personaje, y tomando como referencia el testimonio de *CIL*, podemos

Valeria Aurelia», FRASCHETTI, A. (ed.), *La commemorazione di Germanico nella documentazione epigrafica: Convegno internazionale di studi*, Cassino, 21-24 ottobre 1991, Roma 2002, 45-67.

26. LEBEK, *o.c.*, 59.

27. Como así parecen demostrar los resultados de las excavaciones realizadas en el foro de la ciudad (DUPRÉ, «Il foro...», *o.c.*, 181.)

28. Sobre la importancia de Tiberio en *Tusculum*, GOROSTIDI, «Tiberio...», *o.c.*

proponer al padre del tal *L. Priscus*, cuyo gentilicio ignoramos:

[*L(ucius) (---) Priscus (pater)?*] *qui lusu[s iuvenum --- curavit?]* / [---*imagines? Germanici Drusique Cae]sarum st[atuas?---]* / [---] *+us statu[---]*

l.2 [imagines ? Gai et Luci Cae]sarum st[---]

Dado que el lugar de hallazgo de ambas inscripciones fue el teatro de *Tusculum*, parece posible proponer una misma procedencia e incluso plantear la presencia de, al menos, dos elementos paralelos de mármol, uno el atestiguado en *CIL* y el otro —perdido— del que tan sólo queda el fragmento aquí presentado. De confirmarse la relación entre ambas, dichas inscripciones tendrían una longitud aproximada de 0,85 m × 0,35 m × 0,06 m²⁹. Las características de estas inscripciones, el soporte y la distribución del texto en el campo epigráfico nos llevan a imaginar una posición simétrica, coronando algún acceso monumental al teatro, tal vez en los *aditus*. *CIL* XIV, 2592 estaría dedicada al emperador Tiberio y, en la nueva placa, quedaría el testimonio del honor concedido, o bien a sus hermanastros Lucio y Gayo, o bien a sus hijos Druso y Germánico.

Sería éste, pues, otro testimonio más del *lusus iuvenum* en *Tusculum*, una de las organizaciones mejor documentadas en esta ciudad a partir de la epigrafía conservada. Estos juegos juveniles, consistentes en pruebas de esgrima, desfiles ecuestres y *venationes*³⁰, cumplían una función de formación paramilitar e incruenta, en los que participaban los jóvenes de la aristocracia municipal. El padre de Lucio Prisco debió organizar, en nombre suyo y tal vez en el de su hijo, uno de estos juegos en el teatro de *Tusculum*³¹ y, en su calidad de *curator lusus iuvenalis*, dedicó, junto con el hijo, la inscripción *CIL*

29. Cálculos aproximados establecidos, a partir de las medidas conservadas en la placa recientemente aparecida, con el texto máximo reconstruido en *CIL* XIV, 2592, donde, al parecer, la primera línea estaría completa, según la nomenclatura usual del emperador.

30. FORA, *o.c.*, 104.

31. La celebración de estos juegos solía ser en el ámbito del anfiteatro o, en su ausencia, en el teatro, como lugar de espectáculos paradigmático (LE GLAY, M. «Épigraphie et théâtres», *Spectacula II. Le Théâtre antique et ses spectacles*, Lattes 1992, 215). Debemos suponer que los *lusus* organizados por el tusculano Prisco debieron desarrollarse en el teatro de la ciudad, ya que en época julio-claudia el anfiteatro, tradicionalmente fechado en época antonina, aún no había sido edificado. (QUILLICI, L.; QUILLICI GIGLI, S., «Monumenti di Tusculum: l'anfiteatro», MAGNUSON, B. *et alii* (edd.), *Ultra terminum vagari, scritti in onore di Carl Nylander*, Roma 1997, 244).

XIV, 2592 al emperador Tiberio. Probablemente este mismo *Priscus* dedicara también esta segunda placa de mármol, en la que deja constancia de las estatuas honoríficas dedicadas a los césares. Ambos testimonios epigráficos atestiguarían así la importancia económica y social de este personaje de época tiberiana, sólo documentado, por otro lado, con relación a los *lusus iuvenalis* tusculanos.

CONCLUSIONES

La información suministrada por los sillares en toba inscritos hallados en el área del teatro de *Tusculum* ha permitido ponerlos en relación con otros grandes bloques, procedentes del teatro y del foro, exhumados durante las excavaciones realizadas en el siglo XIX, cuya paleografía y material utilizado permiten intuir su procedencia de una misma oficina, activa en *Tusculum* en la primera mitad del siglo I d.C.

También queremos destacar que el nuevo testimonio de los *lusus iuvenum*, si se confirma nuestra propuesta, corroboraría el auge de estos espectáculos en *Tusculum* en época de Tiberio. Los monumentos pagados por Lucio Prisco y su hijo reforzarían, asimismo, los lazos del municipio con la familia imperial.

Un primer estudio de estas inscripciones, procedentes del área del teatro, no hace más que reforzar, precisándola, la cronología tiberiana sugerida para la gran reforma (fase B) del teatro tusculano, a partir de los datos estratigráficos proporcionados por las excavaciones y de otros estudios actualmente en curso.

NOTA

Durante la fase de edición de estas actas, en abril de 2006, Xavier Dupré Raventós falleció en Roma a la edad de 49 años. Fue director del «Proyecto *Tusculum*» y vicedirector de la Escuela Española de Historia y Arqueología en Roma - CSIC. Gran apasionado de su trabajo, creía en los jóvenes investigadores que apoyaba incondicionalmente. Sus becarios le recordaremos siempre así, vital y entusiasta. *Noster, sed sine nos*.